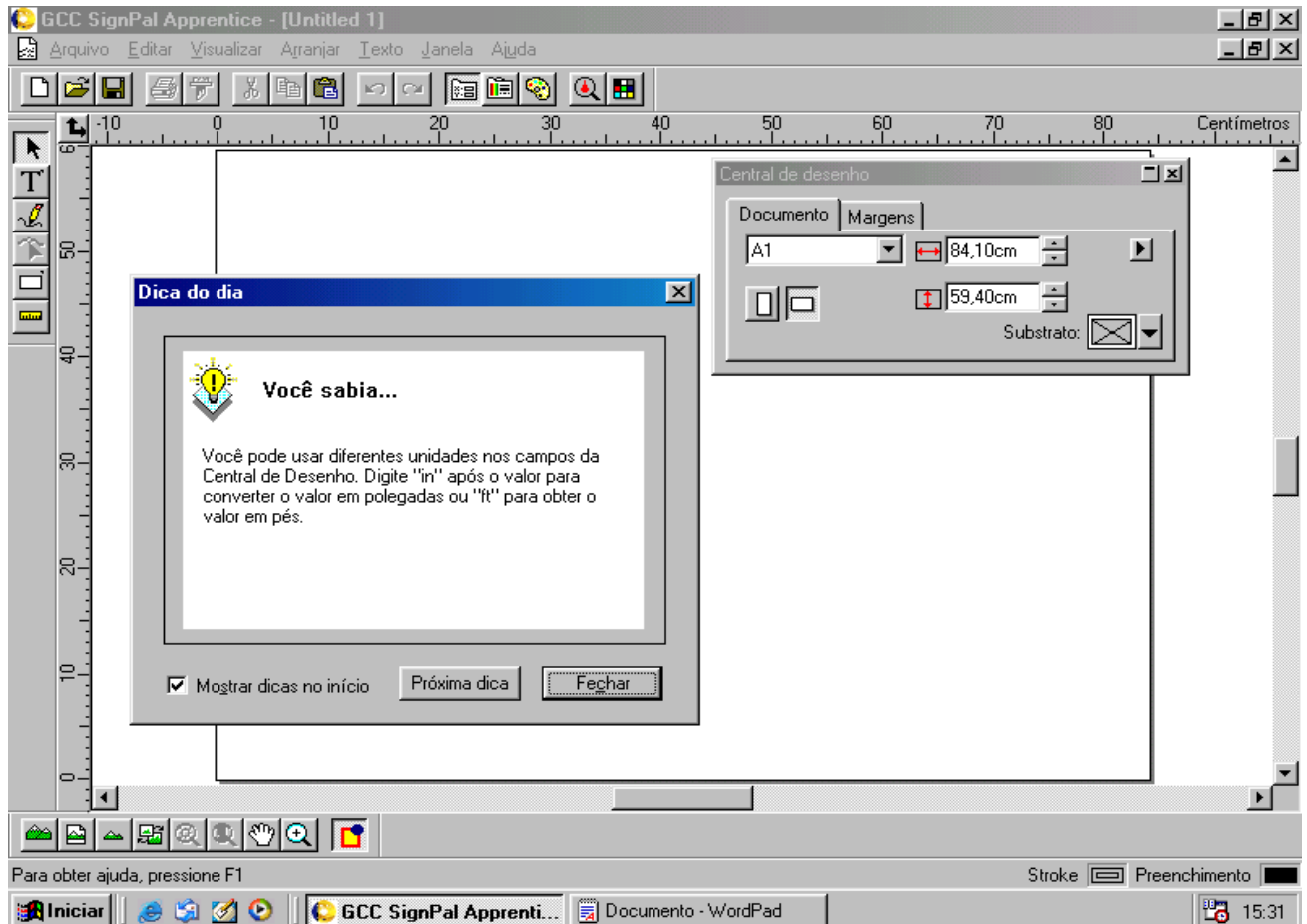


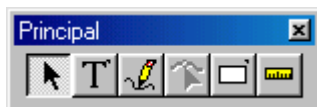
# Guia Rápido do GCC SignPal Aprendizice

Esta é a janela principal do GCC SignPal Aprendizice



O software se divide basicamente em 3 partes que descrevemos a seguir:

## 1. Barra de Ferramentas



Veja abaixo breve descrição de cada uma delas. Lembrando: os botões que estão com uma seta preta no canto superior escondem outros botões. Para vê-los basta clicar e segurar com o botão do mouse sobre eles e os mesmos abrirão as outras opções.



**Seta:** utilizada para selecionar os objetos



**Texto Horizontal:** utilizada para criar textos



**Texto Vertical:** utilizado para criar textos na vertical



**Criar Caminhas:** utilizada para criar desenhos "ponto-a-ponto"



**Mão Livre:** utilizada para criar desenhos a mão livre



**Edição de Pontos:** utilizada para modificar os pontos dos desenhos criados com as ferramentas de criar caminho e mão livre



**Forma básica Quadrado:** utilizado para criar um Quadrado



**Forma básica Círculo:** utilizado para criar um círculo

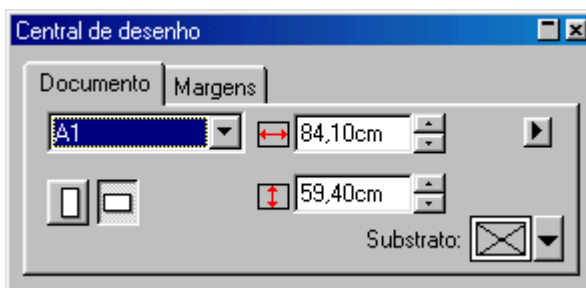


**Marca de Registro:** utilizada para inserir marcas de registro no desenho



**Régua:** utilizada para medir a distância entre os objetos na tela

## 2. Central de Desenho



Na Central de Desenho estarão as principais opções de cada um dos objetos selecionados. Se não houver nenhum objeto selecionado então a central de desenho mostrará as propriedades da página (conforme figura acima). Caso esteja selecionado algum objeto ela mostrará as propriedades do objeto selecionado, facilitando assim a criação e edição do desenho.

Quando **Não** estiver selecionado nenhum objeto da página, você poderá alterar: o tamanho da página e as margens laterais desta página, além da orientação da mesma

Quando estiver selecionado um **Texto**, você poderá alterar: o tamanho do texto, girar o texto em graus e inclinar o texto, alterar a fonte, alterar o espaçamento entre as letras, alterar o tamanho de uma ou de todas as letras, o deslocamento das letras, o ajuste do parágrafo, etc

Quando estiver selecionado uma figura criada a partir das ferramentas **Caminho** ou **Mão Livre**, você poderá alterar o tamanho dela assim como girar e inclinar

Quando estiver selecionada a ferramenta de **Quadrado** você poderá alterar o tamanho do quadrado e também o arredondamento dos cantos

Quando estiver selecionada a ferramenta de **Círculo** você poderá alterar o tamanho deste círculo

Quando estiver selecionada a ferramenta de **Marca de Registro** você poderá alterar o tamanho desta marca de registro assim como o tipo da marca de registro

Quando selecionada a ferramenta **Régua** você poderá visualizar as distâncias na horizontal, na vertical e na diagonal entre os objetos, bastando somente clicar e arrastar da ponta de um objeto ao outro


### **3. Barra de Cores**



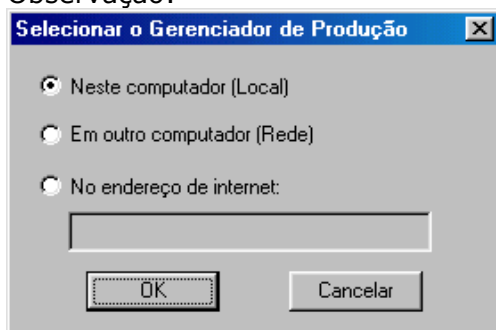
Para dar cor ao objeto selecionado, basta clicar sobre a cor desejada.



## Enviando para o plotter o desenho criado

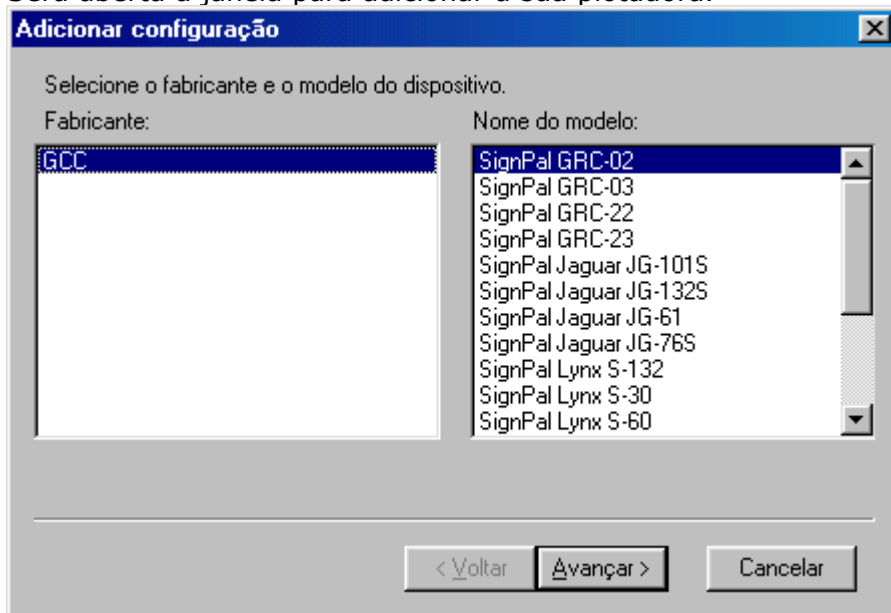
Após desenhar a arte, você poderá enviá-lo para a plotter, basta clicar no ícone  ou então no menu Arquivo e selecione a opção Cortar/Plotar (Ctrl+L). Quando pedir para recortar pela primeira vez o software pedirá para que você selecione o modelo da sua cortadora.

Observação:



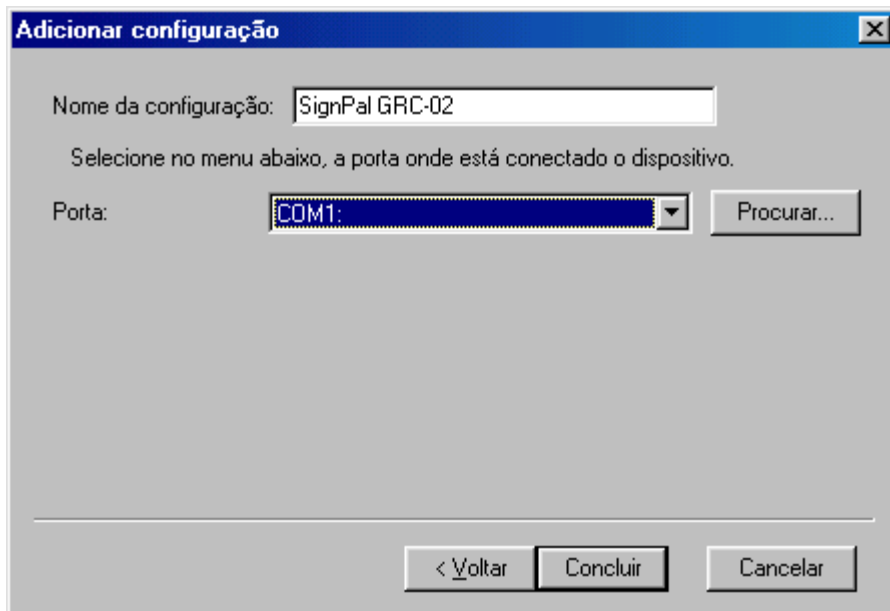
Caso o software peça para selecionar o gerenciador de produção, escolha a opção **Neste Computador (local)** e clique em **OK**

Será aberta a janela para adicionar a sua plotadora.

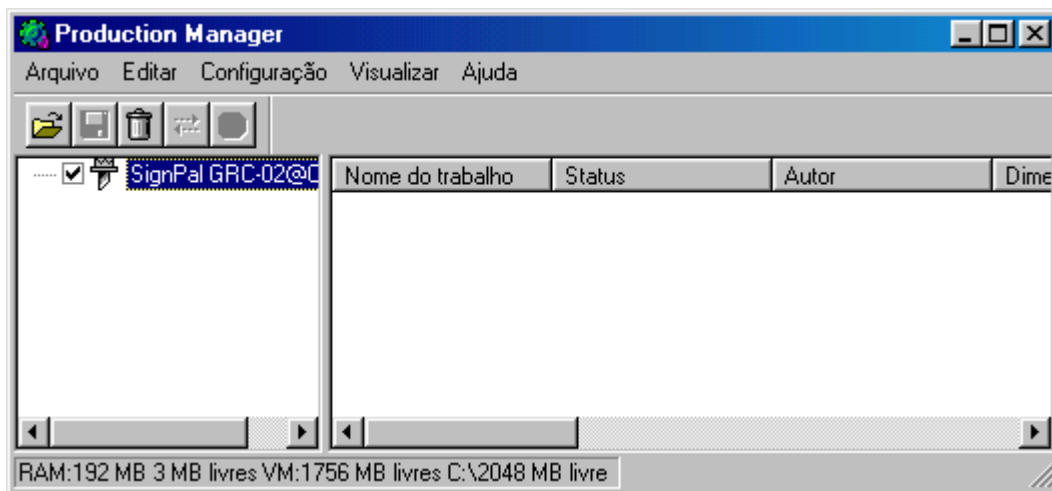


Selecione a **SignPal Lynx S-60** ou a **GCC Puma II -60** e clique em **Avançar**

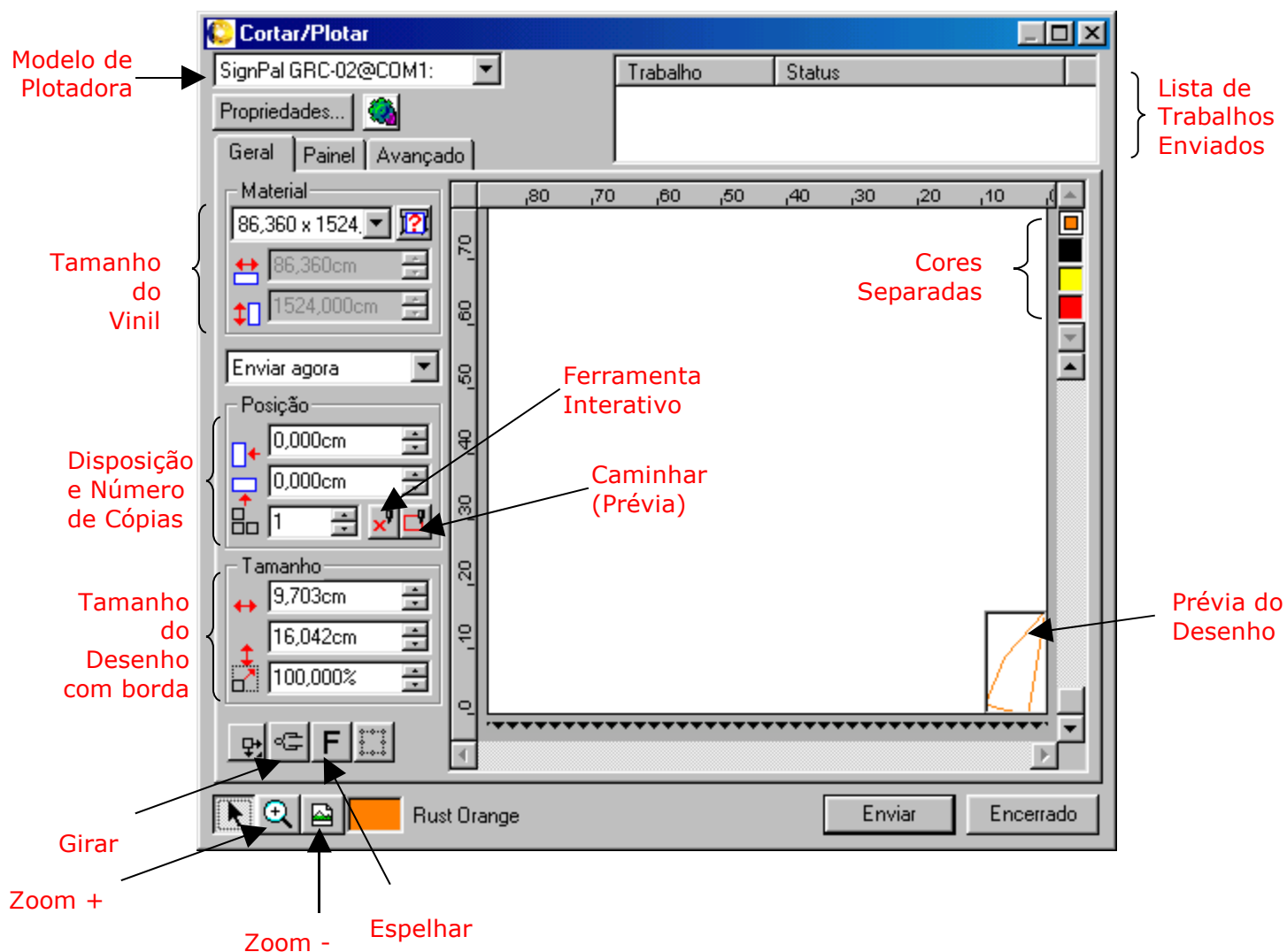
Depois selecione em que porta do seu computador a plotadora está ligada: COM1 para Serial, LPT1 para Paralela ou USB e clique em **Concluir**.



O assistente será fechado e será mostrada a janela do **Production Manager**, que é o software que intermedia o recorte. Para recortar ele necessita estar aberto. Portanto, somente o minimize na hora do corte.



Veja que então foi aberta uma nova janela chamada **Cortar/Plottar** onde você poderá enviar o recorte para a plotter. Veja alguns detalhes sobre ela:



Nesta janela você consegue girar seu desenho, espelhar e até aumentar seu desenho antes de enviar para a plotter. Veja que na lateral direita desta janela estão separadas as cores utilizadas no seu desenho. Selecione a cor que quer recortar e veja na prévia do desenho as partes do seu desenho que são da cor selecionada e que serão recortados. Para recortar basta clicar em **Enviar**. Para fechar a janela clique em **Encerrado**.



## **Dicas**

Dica 1 : para habilitar a borda de descasque (que é aquela borda em volta do desenho que auxilia na depilação) clique na pasta Avançado e selecione a opção Borda de Depilação.

Dica 2 : para aumentar ou diminuir a velocidade do plotter , clique na pasta Avançado e depois clique no botão Opções do Driver. Lá você poderá aumentar ou diminuir a velocidade do plotter de acordo com a necessidade.

Dica 3: se você quiser enviar para a plotadora o desenho completo, selecione na pasta Avançada a opção Enviar Todas as Cores. Assim o programa não fará a separação das cores do desenho, cortando o desenho completo.